

# TRENNWAND E2 I

TECHNISCHES BLATT

## Beschreibung

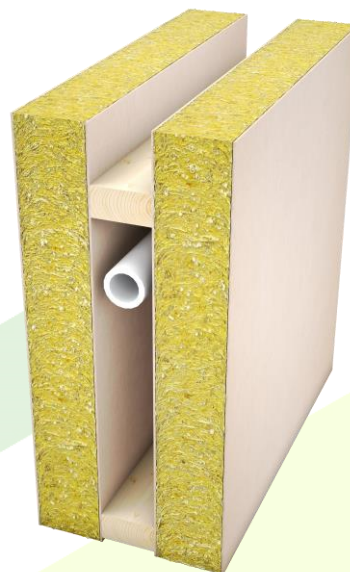
- Einbautrennwand für nichttragende Zwecke, selbsttragend

## 120+X mm starkes Gefüge

- Ekopanely E60
- Holzrost St. X mm
- Ekopanely E60

## Empfohlene Anwendung

- Trennwände einschließlich technischer Leitungsnetze und Installationen
- Trennwände zur Aufteilung eines beliebigen Raums im Objekt (Flur, Küche, Wohnzimmer, Bad, Schlafzimmer, ...)



## Einschränkungen

- max. Trennwandhöhe 3200 mm für standardmäßige Applikation
- 2 Schichten E60 mit Holzrost
- Stärke X mm, abhängig von der Art der durchlaufenden Leitungen und Installationen
- Entsprechend der Trennwandhöhe können maßgefertigte Platten bestellt werden (1200 – 3200 mm).

## Technische Informationen und Parameter

BESCHREIBUNG	WERT	EINHEIT	RECHTSVORSCHRIFT
2x Ekopanely E60 mit Rost			
Maße: Stärke	58 (Toleranz +2 mm)	mm	
Breite	1200, 800	mm	
Länge	1200 - 3200	mm	
Luftschallschutz	40 (X=60 mm)	dB	ČSN EN ISO 717-1
Klasse zum Brandverhalten	E		EN 13501-1

## Bemerkung

- Die Lieferarten und die Lagerbedingungen sind im technischen Blatt des Produkts angegeben.

EKOPANELYY SERVIS s.r.o.  
Jedousov 64  
535 01 Přelouč - CZ

tel: +420 466 972 421  
www.ekopanely.com  
e-mail: info@ekopanely.com



## Montagemethode

- Schneiden (Kreissäge, Stichsäge) → Bekleben der Kanten
- Ekopanely-Platten in einer Reihe verlegen und dabei den regelmäßigen Wechsel der Oberseite (↓TOP↓) und der Unterseite der Ekopanely-Platten einhalten.
- Installationsleitungen im Installationsspalt – im Bereich des waagerechten Holzrosts
- Ausschneiden der Öffnungen für die Elektroinstallation (Lochsäge  $\varnothing$  68 mm – KP 64 LD oder  $\varnothing$  73 mm – KU 68 LD, KPRL 68-70 LD)
- Aufhängen von Gegenständen → Holzschrauben verschrauben (ohne Vorbohren und Dübel)

### 1. VARIANTE – UNI WANDKLAMMER

- Gründung und Verankerung der 1. Trennwandreihe mittels der UNI Wandklammern:
  - Die Position der Trennwand auf dem Fußboden, der Untersicht und der bestehenden Wand abstecken.
  - Gründung auf Betonuntergrund:
    - Anschrauben des mindestens 120/40 oder 120+X/40 mm großen Gründungsbalkens mit Hilfe von:
      - Dübeln  $\varnothing$  10 mm (in Abständen von 600 mm) und Holzschrauben EP 6x100 mm
      - mechanischen Ankern 10x100 mm (in Abständen von 600 mm)
      - Gewindestäben  $\varnothing$  10 mm und chemischen Ankern (in Abständen von 600 mm)
      - Turboschrauben 6x100 mm (in Abständen von 600 mm)
  - Gründung auf Holzuntergrund (Spanplatten, Balken,...):
    - Anschrauben des mindestens 120/40 oder 120+X/40 mm großen Gründungsbalkens mit Hilfe von:
      - Holzschrauben EP 5x60 mm (in Abständen von 600 mm)
  - Die UNI Wandklammern mit den Holzschrauben EP 4x50 mm in Abständen von 400 mm an den Gründungsbalken und die Untersicht anschrauben.
  - Für jede montierte Platte die Komribänder bzw. den spreizdruckfreien Montageschaum auf den Gründungsbalken, die Untersicht und die bestehende Wand (die entstehende Trennwand) auftragen.
  - Die Ekopanely-Platte an die vorbereitete Stelle setzen.
  - Die Platte mittels der Holzschrauben EP 4x50 mm an die UNI Wandklammern anschrauben.
- Platten der 1. Reihe mit Hilfe der UNI Wandklammern verbinden:
  - Die UNI Wandklammern mit den Holzschrauben EP 4x50 mm in Abständen von 500 mm an die senkrechte freie Kante der eingesetzten Ekopanely-Platte anschrauben (entlang der gesamten Länge). Die erste Klammer muss sich in 250 mm Entfernung von

# TRENNWAND E2 I

TECHNISCHES BLATT

Fußboden und Decke befinden (in der Untersicht und am Gründungsbalken sind die Klammern bereits in der gesamten Trennwandlänge verankert).

→ Die Kompribänder oder den spreizdruckfreien Montageschaum auf die gesamte freie Kante derselben Ekopanely-Platte, auf den Gründungsbalken und die Untersicht auftragen.

→ Die zweite Ekopanely-Platte Kante an Kante anlegen, sodass die Anforderung des regelmäßigen Wechsels der Oberseite (↓TOP↓) und der Unterseite der Platten eingehalten wird.

→ Die UNI Wandklammern mit den Holzschrauben EP 4x50 mm an die zweite Ekopanely-Platte anschrauben.

→ Fugen, falls notwendig, durch Kompribänder oder spreizdruckfreien Montageschaum abdichten.

→ Die Montagemethode systematisch wiederholen bis zum anderen Ende der Trennwand, wo die Breite der letzten Platte den Bedürfnissen entsprechend angepasst wird.

- Verankern des X mm starken Holzrostes:

→ Den Holzrost waagrecht im gleichen Raster verlegen wie bei den Wandklammern (250 mm Entfernung von Fußboden und Decke, zwischen den einzelnen Rosten einen Abstand von 500 mm einhalten).

→ Den waagerechten Holzrost an die 1. Reihe der Ekopanely-Platten anschrauben, sodass die Holzschraube mindestens in einer Tiefe von 2/3 der Plattenstärke verankert ist - Holzschraube EP 5x40+X, in Abständen von 400 mm.

→ An den Stellen, wo anschließend „schwerere Gegenstände (aufgehängtes Waschbecken, Küchenzeile, ....)“ verankert werden, kann die Wand des Installationsrostes mittels Verdopplung der Latten oder Ersetzen durch eine Bohle versteift werden.

- Verankerung und Verbindung der 2. Reihe der Trennwand E2 I durch Holzschrauben EP 5x100 mm:

→ Die Breite der ersten Ekopanely-Platte so anpassen, dass sie um ein Drittel bis die Hälfte kleiner ist als die gegenüberliegende Ekopanely-Platte in der ersten Reihe.

→ Kompribänder oder spreizdruckfreien Montageschaum auf den Gründungsbalken, die Untersicht und die bestehende Wand (Holzrost) auftragen für die 2. Reihe der Ekopanely-Platten.

→ Die zugeschnittene Ekopanely-Platte an die vorbereitete Stelle setzen.

→ Die Ekopanely-Platte flächig mit Hilfe der Holzschrauben EP 5x100 mm (mit Unterlegscheibe) durch den Holzrost mit der 1. Reihe der Trennwand E2 I verschrauben (in einer Dichte von 9 Holschrauben/1 m<sup>2</sup>).

→ Die Platte mit den Holzschrauben EP 5x100 (ohne Unterlegscheiben) schräg an den Gründungsbalken und die Untersicht anschrauben (in Abständen von 400 mm); außerdem schräg an die bestehende Wand anschrauben (mit den Holzschrauben EP

# TRENNWAND E2 I

TECHNISCHES BLATT

5x100 mm, in Abständen von 500 mm), erste Verbindung in einem Abstand von 250 mm von Fußboden und Decke.

→ Die Kompribänder oder den spreizdruckfreien Montageschaum auf die freie Kante der eingesetzten Ekopanely-Platte, den Gründungsbalken und die Untersicht auftragen.

→ Die zweite Ekopanely-Platte Kante an Kante anlegen, sodass die Anforderung des regelmäßigen Wechsels der Oberseite (↓TOP↓) und der Unterseite der Platten eingehalten wird.

→ Die Ekopanely-Platte flächig mit Hilfe der Holzschrauben EP 5x100 mm (mit Unterlegscheibe) durch den Holzrost mit der 1. Reihe der Trennwand E2 I verschrauben (in einer Dichte von 9 Holzschrauben/1 m<sup>2</sup>).

→ Die Platte mit Hilfe der Holzschrauben EP 5x100 mm (ohne Unterlegscheiben) schräg in Abständen von 400 mm mit dem Gründungsbalken und der Untersicht verankern.

→ Die Fugen, falls notwendig, durch Kompribänder oder spreizdruckfreien Montageschaum abdichten.

→ Die Montagemethode systematisch wiederholen bis zum anderen Ende der Trennwand, wo die Breite der letzten Platte den Bedürfnissen entsprechend angepasst wird.

## 2. VARIANTE – HOLZSCHRAUBEN 5x100 mm

- Gründung, Verankerung und Verbindung der 1. Reihe der Trennwand E2 I durch Holzschrauben 5x100 mm:

→ Die Position der Trennwand auf dem Boden, der Untersicht und der bestehenden Wand abstecken.

→ Gründung auf Betonuntergrund:

- Anschrauben des min. 120/40 oder 120+X/40 mm großen Gründungsbalkens mit Hilfe von:
  - Metalldübeln  $\varnothing$  10 mm (in Abständen von 600 mm) und Holzschrauben EP 6x100 mm
  - mechanischen Ankern 10x100 mm (in Abständen von 600 mm)
  - Gewindestäben  $\varnothing$  10 mm und chemischen Ankern (in Abständen von 600 mm)
  - Turboschrauben 6x100 mm (in Abständen von 600 mm)

→ Gründung auf Holzuntergrund (Spanplatten, Balken,...):

- Anschrauben des min. 120/40 oder 120+X/40 mm großen Gründungsbalkens mit Hilfe von:
  - Holzschrauben EP 5x60 mm (in Abständen von 600 mm)

→ Für jede montierte Platte die Kompribänder bzw. den spreizdruckfreien Montageschaum auf den Gründungsbalken, die Untersicht und die bestehende Wand (die entstehende Trennwand) auftragen.

# TRENNWAND E2 I

TECHNISCHES BLATT

- Die Ekopanely-Platte auf die vorbereitete Stelle setzen.
- Die Platte mit einem Holzschraubenpaar EP 5x100 mm (ohne Unterlegscheibe) kreuzweise mit Abständen von 400 mm an den Gründungsbalken und die Untersicht anschrauben, außerdem mit einem Holzschraubenpaar EP 5x100 mm kreuzweise mit Abständen von 500 mm an die bestehende Wand anschrauben; erste Kreuzverbindung in 250 mm Entfernung von Fußboden und Decke.
- Die Kompribänder oder den spreizdruckfreien Montageschaum auf die freie Kante der eingesetzten Ekopanely-Platte, den Gründungsbalken und die Untersicht auftragen.
- Die zweite Ekopanely-Platte Kante an Kante anlegen, sodass die Anforderung des regelmäßigen Wechsels der Oberseite (↓TOP↓) und der Unterseite der Platten eingehalten wird.
- Die Platte mit Hilfe eines Holzschraubenpaars EP 5x100 mm (ohne Unterlegscheiben) über Kreuz in Abständen von 400 mm mit dem Gründungsbalken und der Untersicht verankern.
- Die Fuge der Platten über die ganze Länge mit Hilfe eines Holzschraubenpaars EP 5x100 mm kreuzweise mit Abständen von 500 mm verschrauben; erste Kreuzverbindung in einem Abstand von 250 mm von Boden und Decke (ohne Unterlegscheibe, ohne Vorbohren und Dübel).
- Die Fugen, falls notwendig, durch Kompribänder oder spreizdruckfreien Montageschaum abdichten.
- Die Montagemethode systematisch wiederholen bis zum anderen Ende der Trennwand, wo die Breite der letzten Platte den Bedürfnissen entsprechend angepasst wird.
- Verankerung des X mm starken Holzrostes:
  - Den Holzrost waagrecht im gleichen Raster verlegen wie bei den Wandklammern (250 mm Entfernung von Fußboden und Decke, zwischen den einzelnen Rosten einen Abstand von 500 mm einhalten).
  - Den waagerechten Holzrost an die 1. Reihe der Ekopanely-Platten anschrauben, sodass die Holzschraube mindestens in einer Tiefe von 2/3 der Plattenstärke verankert ist – Holzschraube EP 5x40+X mm, in Abständen von 400 mm.
- Verankerung und Verbindung der 2. Reihe der Trennwand E2 I durch Holzschrauben EP 5x100 mm:
  - Die Breite der ersten Ekopanely-Platte so anpassen, dass sie um ein Drittel bis die Hälfte kleiner ist als die gegenüberliegende Ekopanely-Platte in der ersten Reihe.
  - Die Kompribänder oder den spreizdruckfreien Montageschaum auf den Gründungsbalken, die Untersicht und die bestehende Wand (Holzrost) auftragen für die 2. Reihe der Ekopanely-Platten.
  - Die zugeschnittene Ekopanely-Platte an die vorbereitete Stelle setzen.

# TRENNWAND E2 I

TECHNISCHES BLATT

→ Die Ekopanely-Platte flächig mit Hilfe der Holzschrauben EP 5x100 mm (mit Unterlegscheibe) durch den Holzrost mit der 1. Reihe der Trennwand E2 I verschrauben (in einer Dichte von 9 Holschrauben/1 m<sup>2</sup>).

→ Die Platte mit den Holzschrauben EP 5x100 (ohne Unterlegscheiben) schräg in Abständen von 400 mm an den Gründungsbalken und die Untersicht anschrauben, außerdem mit den Holzschrauben EP 5x100 mm schräg in Abständen von 500 mm an die bestehende Wand anschrauben; erste Verbindung in einem Abstand von 250 mm von Fußboden und Decke.

→ Die Kompribänder oder den spreizdruckfreien Montageschaum auf die freie Kante der eingesetzten Ekopanely-Platte, den Gründungsbalken und die Untersicht auftragen.

→ Die zweite Ekopanely-Platte Kante an Kante anlegen, sodass die Anforderung des regelmäßigen Wechsels der Oberseite (↓TOP↓) und der Unterseite der Platten eingehalten wird.

→ Die Ekopanely-Platte flächig mit Hilfe der Holzschrauben EP 5x100 mm (mit Unterlegscheibe) durch den Holzrost mit der 1. Reihe der Trennwand E2 I verschrauben (in einer Dichte von 9 Holschrauben/1 m<sup>2</sup>).

→ Die Platte mit Hilfe der Holzschrauben EP 5x100 mm (ohne Unterlegscheiben) schräg in Abständen von 400 mm mit dem Gründungsbalken und der Untersicht verankern.

→ Die Fugen, falls notwendig, durch Kompribänder oder spreizdruckfreien Montageschaum abdichten.

→ Die Montagemethode systematisch wiederholen bis zum anderen Ende der Trennwand, wo die Breite der letzten Platte den Bedürfnissen entsprechend angepasst wird.

## Montagewerkzeug

- Handkreissäge
- Stichsäge
- Bohrmaschine
- Lochsäge
- Akku-Bohrschrauber
- Pistole für PUR-Schaum
- Haken zum Transportieren der Ekopanely-Platten

# TRENNWAND E2 I

TECHNISCHES BLATT

Verbrauch und Beschreibung des Verbindungsmaterials

<b>Trennwand E2 I 10 m<sup>2</sup></b>		
<b>MATERIALBESCHREIBUNG</b>	<b>1. VARIANTE (Menge)</b>	<b>2. VARIANTE (Menge)</b>
Gründungsbalken 120/40 mm	4 lfm	4 lfm
Verankerung des Gründungsbalkens	7 Stk	7 Stk
UNI Wandklammer	45 Stk	0 Stk
Holzschraube EP 4x50 mm	270 Stk	0 Stk
Holzrost St. X mm	18 lfm	18 lfm
Holzschraube EP 5x40+X mm	45 Stk	45 Stk
Holzschraube EP 5x100 mm	125 Stk	230 Stk
Unterlegscheibe EP-P1	90 Stk	90 Stk
Ekopanely E60	20 m <sup>2</sup>	
Klebeband SP 100	1 Stk/25 m <sup>2</sup> entsprechend der Zahl der Schnitte	
Montageschaum 750 ml	Ergiebigkeit 1 Stk/10 m <sup>2</sup>	